



DÜZCE ÜNİVERSİTESİ

FEN EDEBİYAT FAKÜLTESİ

2012 YILI FAALİYET RAPORU

Şubat 2013
Düzce



2012 YILI
DÜZCE ÜNİVERSİTESİ
FEN –EDEBİYAT FAKÜLTESİ
BİRİM FAALİYET RAPORU

İÇİNDEKİLER

I- GENEL BİLGİLER

| | |
|---|-------------|
| A- Misyon ve Vizyon | 4 |
| B- Yetki, Görev ve Sorumluluklar | 4-5 |
| C- İdareye İlişkin Bilgiler | |
| Fiziksel Yapı | 6-7 |
| Örgüt Yapısı | 7-8 |
| Bilgi ve Teknolojik Kaynaklar | 9-11 |

II- AMAÇ ve HEDEFLER

| | |
|--|--------------|
| A- Birimin Amaç ve Hedefleri | 12-19 |
| B- Temel Politikalar ve Öncelikler. | 19-20 |
| C- Diğer Hususlar | 20 |

III- FAALİYETLERE İLİŞKİN BİLGİ VE DEĞERLENDİRMELER

| | |
|--------------------------------|--------------|
| A- Mali Bilgiler | 20-22 |
| B- Performans Bilgileri | 22 |

IV- KURUMSAL KABİLİYET ve KAPASİTENİN DEĞERLENDİRİLMESİ

| | |
|------------------------|-----------|
| A- Güçlü Yönler | 23 |
| B- Zayıf Yönler | 23 |
| C- Fırsatlar | 23 |

V- ÖNERİ VE TEDBİRLER **23**

ULUSAL VE ULUSLAR ARASI YAPILAN YAYINLAR **24-32**

İÇ KONTROL GÜVENCE BEYANI **33**

BİRİM YÖNETİCİSİ SUNUŞU



Fen-Edebiyat Fakülteleri üniversitelerin bilimsel bilgi, fikir ve söylemlerin üretildiği, araştırıldığı ve geliştirildiği temel kurumlardır ve bu amaçla kurulmuştur. Temel Bilimler insanlık tarihi boyunca insanlık adına büyük gelişmelerin kökenini oluşturmuştur. Özellikle son yıllarda insanlara ihtiyaçları doğrultusunda modern ve teknolojik araçları sağlayan her şeyin temelinde temel fen bilimleri ve sosyal alanlarda yapılan çalışmaların olduğu görülmektedir. Bir ülkenin gelişmişliği bu alandaki araştırmalarının sayısı, niteliği ve bu alanlara verilen önemle yakından ilgilidir. Temel Bilimler alanlarındaki araştırmalar aynı zamanda o araştırmaları yapan ülkelerin uygarlığa ne kadar katkı sağladığının da bir göstergesidir. Bilim üreten üniversitelerin vazgeçilmez unsuru olarak kabul edilen Fen-Edebiyat Fakülteleri, Matematik, Fizik, Kimya, Biyoloji gibi Fen; dil-Edebiyat, Tarih, Felsefe, Sosyoloji, Psikoloji, Arkeoloji gibi Sosyal (İnsanî) Bilimlerin öğretildiği, araştırıldığı ve geliştirildiği önemli bilimlerin vazgeçilmez kurumudur. Dolayısıyla temel bilimlerin eğitiminin verildiği Fen-Edebiyat Fakülteleri üniversitelerin kuruluşu ve gelişiminde rol oynayan fakültelerin başında gelmektedir. Bu anlayış çerçevesinde Fakültemiz, üniversitemizin bilim öğretme ve bilgi üretme misyonunda oldukça önemli bir yere sahiptir.

Amaç: Fen-Edebiyat Fakültesi olarak nitelikli akademik öğretime öncelik verilerek, bu çerçevede çağdaş bilimi ve teknolojik gelişmeleri takip eden çok iyi eğitilmiş, kapsamlı bir bilgi altyapısı olan, entelektüel ve pratik düşünme kabiliyetine sahip öğretim elemanlarıyla, girişimci, donanımlı öğrenciler yetiştirmeyi hedeflemekteyiz.

Fakültemizin diğer bir amacı da, bir yandan öğrencilere uzmanlık alanlarında kapsamlı bir eğitim sağlarken, bir yandan da yaşadığı kente ve dünyaya sahip çıkan, evrensel sanat ve kültür değerlerine hakim, bir dünya vatandaşı olmanın tüm unsurlarını ve yetkinliklerini taşıyan bireyler yetiştirmektir. Öğrenciyi özne kabul eden bir eğitim anlayışını içtenlikle benimsemiş olan fakültemiz, öğrencilerine sadece sağlam bir akademik altyapı değil, aynı zamanda sinerjisi yüksek, pozitif bir atmosferde eğitim görme fırsatı da sunmaktadır.

Kuruluş Tarihi: 17 Mart 2006 tarih ve 26111 sayılı Resmi Gazete’de yayınlanan 5467 sayılı Yasa ile kurulan Üniversitemiz bünyesinde yer alan Fakültemizde, YÖK’ün 07.12.2007 tarihli toplantısıyla alınan kararla ilk olarak Biyoloji, Fizik, Kimya, Matematik, Psikoloji, Sosyoloji ile Türk Dili ve Edebiyatı olmak üzere 7 bölümün açılmasına karar verilmiştir. Ayrıca YÖK’ün 02.06.2010 tarihli toplantısında alınan karar ile bu bölümlere Arkeoloji ve Tarih Bölümü, 07.09.2011 tarihli toplantısında alınan kararla da Sanat Tarihi Bölümü ve 05.07.2012 Tarihinde de Kafkas Dilleri ve Kültürleri Bölümü de açılarak Fakültemizdeki bölüm sayısı 12’ye yükselmiştir.

Mevcut Durum: 2012 Yılı sonunda Fakültemiz Matematik, Kimya, Biyoloji, Fizik, Türk Dili ve Edebiyatı, Tarih, Arkeoloji ve Sosyoloji Bölümleri bünyesinde 2 Profesör, 4 Doçent, 24 Yardımcı Doçent, 2 Öğretim Görevlisi, 12 Araştırma Görevlisi (4’ü ÖYP kapsamında) ve 3 Uzman olmak üzere toplam 47 öğretim elemanı ve Matematik, Kimya, Biyoloji, Fizik ve Türk Dili ve Edebiyatı Bölümlerinde kayıtlı 552 öğrenci ile eğitim-öğretime devam edilmektedir. Fakültemizin bu rakamsal verilerinin gelecek eğitim-öğretim yılı itibariyle artması beklenmektedir.

Bologna Süreci ve Öğretim Programları: Üniversitemiz bünyesinde hızlı büyüyen Fakültemizin sorumlulukları da zaman içerisinde büyümektedir. Fakültemiz içindeki bölümler sahip olduğu genç ve dinamik öğretim elemanı kadrosu ile eğitim ve öğretim çalışmalarına güncel bilgiler ile en üst seviyede katkıda bulunurlarken Fakültemiz bünyesinde yaptıkları araştırma ve geliştirme çalışmaları ile de akademik gelişimlerini etkin bir şekilde sürdürmektedirler. Eğitim-öğretim standardımızı dünyadaki en seçkin üniversiteler seviyesine getirebilmek ve kendisini geliştirmek adına, Fakültemiz bünyesindeki bölümler, Bologna kriterleri bağlamında çalışmalarını tamamlamış ve 2011-2012 öğretim yılı ikinci yarısından itibaren bütün bölümlerinde Yeni Öğretim Programlarını uygulamaya başlamıştır.

Sonuç olarak Atatürk’ün bizlere miras bıraktığı temel değerler ışığında çağdaş, nitelikli ve çalışkan öğretim elemanlarıyla eğitim-öğretim ve araştırma-geliştirme çalışmalarına katkıda bulunuyor, bilgiyi toplumumuzla paylaşıyor, üniversiteyi tüm bilimsel platformlarda en saygın konumlara ulaştırmayı hedefliyoruz.

Prof.Dr. İlhan GENÇ
Dekan

I. GENEL BİLGİLER

A. Misyon ve Vizyon

MİSYON

Çağdaş bilimi ve teknolojik gelişmeleri takip etmek, geliştirmek ve katkıda bulunmak; bu gelişmeleri ülkenin yüksek öğrenimine, yönetimine, toplumsal yaşamına, kalkınma ve gelişme dinamiğine, doğaya ve çevreye duyarlılık bilinci içinde uygulamak; ülkenin hızlı kalkınma çabalarına katkıda bulunmak; öncelikle genç nesillere ve meslek sahibi olma bilinci içerisinde çalışmaların verimliliğini bilimsel bilgiler ışığı altında sürdürülebilirliğini kavratmak; araştırmacılar ve bilim insanları için verimli alt yapıyı sunarak bilimin gelişimine katkı sağlamak; bilimde önde gelen ülkelerin bulunduğu ortamlarda yer almak ve Üniversiteyi tüm bilimsel platformlarda en saygın konumlara ulaştırmak.

VİZYON

Fakültenin tüm unsurları ile katılımcılığı ve bir bütün içerisinde gelişmeyi teşvik etmek; günümüz şartlarına uygun eğitim-öğretim programlarını düzenleyerek bilimsel sürecin sürekliliğini sağlamak, bilim ve teknolojik gelişmelerde yerini alabilmesi için bilimsel araştırma ve geliştirme projeleri yaratmak; bilimsel araştırmaların ulusal ve uluslararası bağlamda belirli bir yer edinebilmesi için çeşitli kaynaklarla desteklemek araştırmalarda disiplinler arası yaklaşımların ön plana çıkarılmasını teşvik etmek, Fakülte ortamında sosyal-kültürel-sanatsal ve sportif faaliyetlere ortam hazırlamak, örgün-yaygın eğitim alanında tüm etkinlik programlarını sunmak, ayrıca üniversite-sanayi-toplum işbirliğine yönelik çeşitli faaliyetler düzenleyerek kendi toplum ve dünya ile bütünleşmeyi sağlamak, mesleki anlamda eğitim-öğretim ve araştırma olanakları ile tercih edilen ve tüm değerleri Ülkemize ve insanlığa sunan öncü bir Fakülte olmaktır.

B. Yetki Görev ve Sorumluluklar

Fakültemiz 1 Mart 2006 tarih ve 5467 sayılı kanunla Düzce Üniversitesine bağlı olarak kurulmuştur. Çağdaş bilimi ve teknolojileri takip eden, Evrensel hukuk ilkelerine bağlı, bilimsel eğitim sunan ulusal ve uluslararası bilimsel araştırmalarda bulunan, bilimsel ve araştırma yeteneğine sahip elemanlar yetiştiren, mesleki anlamda eğitim-öğretim ve araştırma olanakları ile tercih edilen, kaliteli eğitim veren, tüm değerleri ile öncü bir fakülte olmaktır.

Üniversitelerin ve Fakültelerin yetki, görev ve sorumlulukları; 2547 sayılı yasa ve “Üniversitelerde Akademik Teşkilat Yönetmeliğine” göre belirlenmiş olup, Fakültemizde Dekan, Dekan Yardımcısı, Bölüm Başkanları ve bunların yetki, görev ve sorumlulukları bu yasa ve yönetmeliklerle tanımlanmıştır. Fakültelerde bütçeyle ödenek tahsis edilen her birimin üst yöneticisi Fakültelerde Dekandır. Fakülte bütçesini hazırlamak, Fakültenin ödenek ve kadro ihtiyaçlarını gerekçesi ile Rektörlüğe bildirmek, Fakülte birimleri arasında düzenli çalışmayı sağlamak, bütün faaliyetlerin gözetim ve denetimini takip ve kontrol etmek, harcama talimatı vermek, yapılan tüm harcamaları kontrol etmek, Ön Mali Kontrol sürecinin gerçekleştirilmesini sağlamak, ödeme emri belgesini imzalamak. Kanun ve Yönetmeliklerle kendisine verilen diğer görevleri yapmaktır.

Dekanların sorumlulukları 2547 sayılı Yükseköğretim Kanunu'nda belirtilmiştir. Fakültenin ve bağlı birimlerinin öğretim kapasitesinin rasyonel bir şekilde kullanılmasında ve geliştirilmesinde gerektiği zaman güvenlik önlemlerinin alınmasında, öğrencilere gerekli sosyal hizmetlerin sağlanmasında, eğitim-öğretim, bilimsel araştırma ve yayın faaliyetlerinin düzenli bir şekilde yürütülmesinde, bütün faaliyetlerin gözetim ve denetiminin yapılmasında, takip ve kontrol edilmesinde ve sonuçlarının alınmasında rektöre karşı birinci derecede sorumludur.

DEKAN

Yetki Görev ve Sorumluluklar

1. Fakültede kadro ihtiyaçlarının belirlenerek Rektör'e bildirmek, görev alacak öğretim elemanlarının seçilmesini sağlamak.
2. Kaynakların rasyonel bir şekilde kullanılmasını sağlamak.
3. Rektörlük tarafından verilen idari görevlerin yürütülmesini yerine getirmek.
4. Her öğretim yılı sonunda ve istendiğinde fakültenin genel durumu ve işleyişi hakkında Rektöre rapor vermek.
5. Fakültenin ödenek ihtiyaçlarını gerekçesi ile birlikte Rektörlüğe bildirmek, fakülte bütçesi ile ilgili öneriyi fakülte yönetim kurulunun da görüşünü aldıktan sonra rektörlüğe sunmak.
6. Fakültenin birimleri ve her düzeydeki personeli üzerinde genel gözetim ve denetim görevini yapmak.
7. Kanunla kendisine verilen diğer görevleri yerine getirmek.

DEKAN YARDIMCILARI

Yetki Görev ve Sorumluluklar

Dekan Yardımcısı, Dekana karşı sorumlu olup aşağıdaki görevleri yerine getirir:

1. Dekana, görevi başında olmadığı zamanlarda vekalet etmek.
2. Birimin tüm sevk ve idaresinde Dekan' a birinci derecede yardımcı olmak.
3. Dekanın ilgili kanun ve yönetmeliklerle verdiği diğer görevleri yapmak.

BÖLÜM BAŞKANLARI

1. Bölümün eğitim-öğretim ve araştırma faaliyetlerini düzenli ve programlı bir şekilde yürütmek.
2. Bölüm kuruluna başkanlık etmek, kararların uygulanmasını sağlamak.
3. Bölümde görevli öğretim elemanlarının görevlerini yapmalarını izlemek ve denetlemek.
4. İlgili kanun ve yönetmeliklerle verilen diğer görevleri yapmak.

FAKÜLTE SEKRETERİNİN GÖREVLERİ

1. Fakültenin Kurum içi ve dışı yazışmalarını ve tüm idari işlerini yürütmek.
2. Gelen yazıları tasnif ederek Dekana sunmak.
3. Fakültedeki idari personelin kişisel dosyalarını tutmak, takip etmek ve istenildiğinde ilgili makamlara gerekli bilgileri sağlamak.
4. Fakülte Personelinin özlük haklarına ilişkin uygulama ve ödemelerini takip etmek.
5. Fakültenin ihtiyaç duyduğu mal ve hizmetlerin alımını yapmak.
6. Dekanın verdiği diğer görevleri yapmak.

C. İdareye İlişkin Bilgiler

Fiziksel Yapı

Taşınmazlar

Eğitim Alanları Derslikler

2012 Yılı Eğitim Alanları

| Eğitim Alanı | Amfi | Sınıf | Atölye | Laboratuvarlar | | | Toplam |
|------------------|------|-------|--------|----------------|-----------|-------|--------|
| | | | | Bilgisayar | Araştırma | Diğer | |
| Kapasite 0-50 | | 6 | | 1 | 11 | | 18 |
| Kapasite 51-75 | | | | | | | |
| Kapasite 76-100 | | | | | | | |
| Kapasite 101-150 | | | | | | | |
| Kapasite 151-250 | | | | | | | |
| Kapasite 251+ | | | | | | | |
| TOPLAM | | 6 | | 1 | 11 | | 18 |

Kaynak: (Tüm Birimler)

Sosyal Alanlar

Yemekhane, Kantin/Kafeterya

2012 Yılı Yemekhane, Kantin/Kafeterya

| | Adet | Kapalı Alan (m ²) | Kapasite (Kişi) |
|---------------------------------|------|-------------------------------|-----------------|
| Öğrenci ve Personel Yemekhanesi | 1 | 263 m2 | 175 |
| Kantin/Kafeteryalar | 1 | 128 m2 | 80 |
| TOPLAM | 2 | 391 m2 | 255 |

Kaynak: (Tüm Birimler)

Toplantı ve Konferans Salonu

2012 Yılı Toplantı ve Konferans Salonu

| Kapasite (Kişi) | Toplantı Salonu (Adet) | Konferans Salonu (Adet) | Toplam |
|------------------|------------------------|-------------------------|--------|
| Kapasite 0-50 | 1 | - | 1 |
| Kapasite 51-75 | | | |
| Kapasite 76-100 | | | |
| Kapasite 101-150 | | | |
| Kapasite 151-250 | | | |
| Kapasite 251+ | | | |
| TOPLAM | 1 | - | 1 |

Kaynak: Birim Faaliyet Raporları (Tüm Birimler)

Spor Alanları

2012 Yılı Spor Alanları

| | Sayı (Adet) | Alanı (m ²) |
|--------------------|-------------|-------------------------|
| Açık Spor Salonu | - | - |
| Kapalı Spor Salonu | - | - |
| TOPLAM | - | - |

Kaynak: Birim Faaliyet Raporları (Tüm Birimler)

Hizmet Alanları

2012 Yılı Hizmet Alanları

| | Ofis Sayısı | Alan(m ²) | Personel Sayısı |
|-------------------|-------------|-----------------------|-----------------|
| Akademik Personel | 34 | 541,14 | 47 |
| İdari Personel | 7 | 116,60 | 10 |
| TOPLAM | 41 | 657,74 | 57 |

Kaynak: Birim Faaliyet Raporları (Tüm Birimler)

Birim bazında büro olarak kullanılan kapalı alan miktarı

| | 2010 | 2011 | 2012 |
|--|--------|--------|--------|
| Kapalı Alan Miktarı(m ²) | 562,69 | 562,69 | 657,74 |
| Personel Başına Düşen Kapalı Alan Miktarı(m ²) | 15,3 | 13,40 | 11,54 |

Kaynak: Birim Faaliyet Raporları (Tüm Birimler)

Ambar ve Arşiv Alanları

2012 Yılı Ambar ve Arşiv Alanları

| | Sayı (Adet) | Alanı (m ²) |
|---------------|-------------|-------------------------|
| Ambar | 2 | 32,62 |
| Arşiv | 1 | 9,35 |
| TOPLAM | 3 | 41,97 |

Kaynak: Birim Faaliyet Raporları(Tüm Birimler)

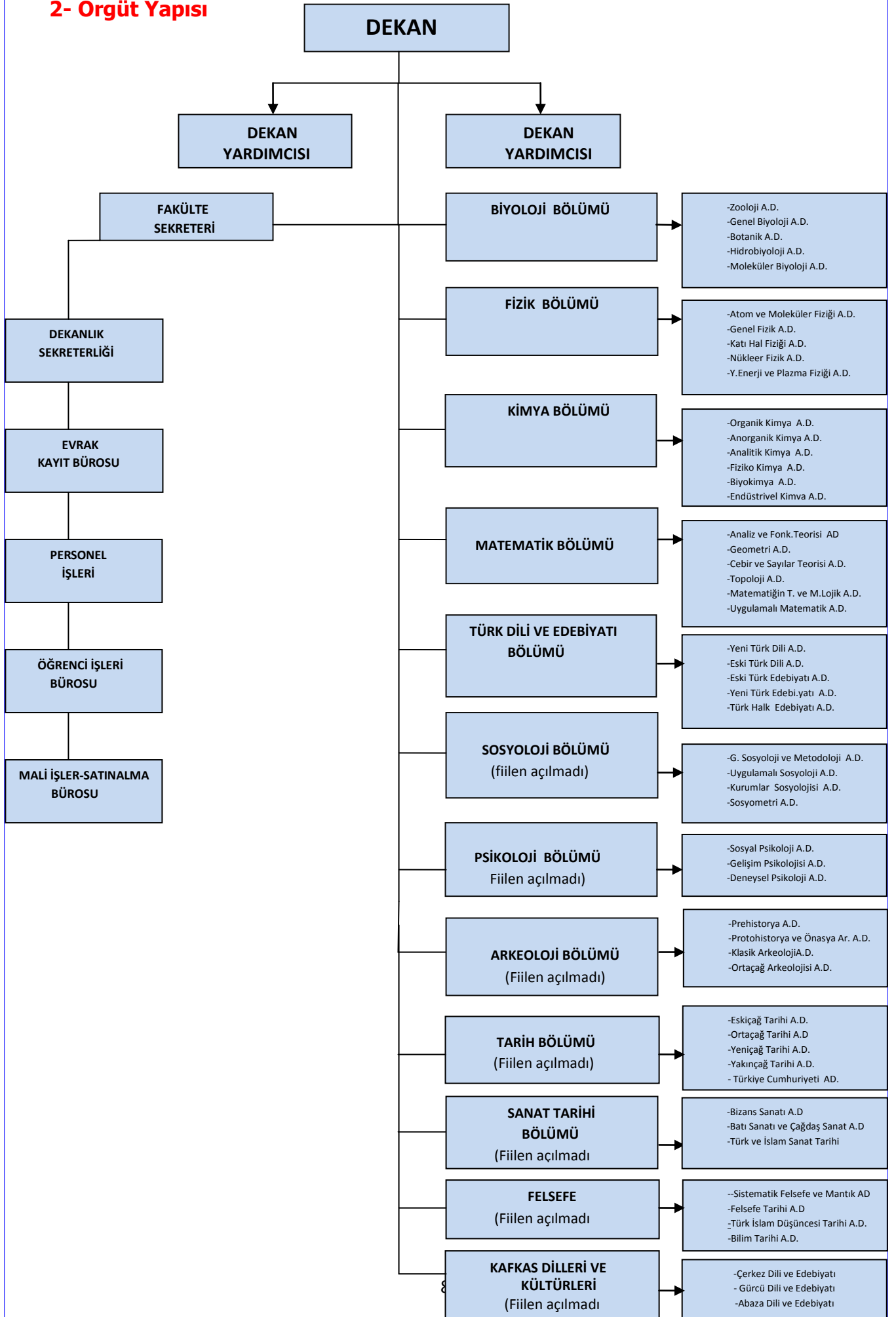
2-Örgüt Yapısı

Fen-Edebiyat Fakültesi 17 Mart 2006 tarihinde ilk olarak Biyoloji, Fizik, Kimya, Matematik, Psikoloji, Sosyoloji ile Türk Dili ve Edebiyatı olmak üzere 7 bölüm oluşturularak kurulmuştur. 02.06.2010 tarihinde sonra bu bölümlere Arkeoloji, Tarih, Sanat Tarihi, Felsefe ve Kafkas Dilleri Bölümleri de eklenerek Bölüm sayısı 12'ye yükselmiştir.

Fakültemizin Biyoloji, Fizik, Kimya Bölümlerinde sadece Normal Öğretim Türk Dili ve Edebiyatı Bölümü ile Matematik Bölümünde ise hem Normal Öğretim hem de İkinci Öğretim eğitimi verilmektedir.

Fen Bilimleri Enstitüsüne bağlı olarak Matematik ve Fizik Bölümünde yüksek lisans eğitimi verilmektedir.

2- Örgüt Yapısı



Bilgi ve Teknolojik Kaynaklar

Teknolojik Kaynaklar

2012 Yılı sonu Teknolojik Kaynaklar

| | 2011 | 2012 | Artış Oranı (%) |
|---------------------|------------|------------|-----------------|
| Masaüstü Bilgisayar | 115 | 120 | % 4,34 |
| Dizüstü Bilgisayar | 4 | 4 | - |
| TOPLAM | 119 | 124 | % 4,20 |

Kaynak: Birim Faaliyet Raporları(Tüm Birimler)

2012 Yılı sonu Diğer Teknolojik Kaynaklar

| | 2011 | 2012 |
|-----------------------|-----------|-----------|
| Projeksiyon | 9 | 11 |
| Slayt Makinesi | | |
| Tepegöz | | |
| Episkop | | |
| Barkot Okuyucu | | |
| Baskı Makinesi | | |
| Fotokopi Makinesi | 1 | 2 |
| Faks | 1 | 1 |
| Fotoğraf Makinesi | - | 1 |
| Kameralar | | |
| Televizyon | | |
| Yazıcı | | |
| Tarayıcı | | |
| Müzik Setleri | | |
| Mikroskoplar | | |
| DVD ve Cd okuyucuları | | |
| Laboratuvar Cihazı | | |
| TOPLAM | 11 | 15 |

Kaynak: Birim Faaliyet Raporu(Tüm Birimler)

İnsan Kaynakları

Akademik Personel

2012 Yılı sonu Akademik Personelin Kadro Dağılımı

| | 2011 Yılı | | 2012 Yılı | | Artış/Azalış Oranı(%) |
|---------------------------|-----------|-----|-----------|-----|-----------------------|
| | Dolu | Boş | Dolu | Boş | |
| Profesör | 1 | | 2 | | 100/ |
| Doçent | 3 | | 4 | | 33,3/ |
| Yardımcı Doçent | 19 | | 24 | | 26,3/ |
| Öğretim Görevlisi | 1 | | 2 | | 100/ |
| Okutman | - | | - | | - |
| Çevirici | - | | - | | - |
| Eğitim-Öğretim Planlamacı | - | | - | | - |
| Araştırma Görevlisi | 9 | | 12 | | 33,3/ |
| Uzman | 3 | | 3 | | 0/ |
| TOPLAM | 36 | | 47 | | 30,5/ |

Kaynak: Personel Daire Başkanlığı-Akademik Birimler

Akademik Personelin Yaşa Göre Dağılımı

2012 Yılı sonu Akademik Personelin Yaşa Göre Dağılımı 31.12.2012

| | Kişi Sayısı | | | Yüzde(%) |
|---------------|-------------|-----------|-----------|------------|
| | Kadın | Erkek | Toplam | |
| 21-25 Yaş | 2 | 5 | 7 | 14,9 |
| 26-30 Yaş | 4 | 4 | 8 | 17 |
| 31-35 Yaş | 4 | 11 | 15 | 31,9 |
| 36-40 Yaş | 4 | 6 | 10 | 21,3 |
| 41-50 Yaş | - | 6 | 6 | 12,8 |
| 51-Üzeri | - | 1 | 1 | 2,1 |
| TOPLAM | 14 | 33 | 47 | 100 |

Kaynak: Personel Daire Başkanlığı-Akademik Birimler

Akademik Personelin Hizmet Sürelerine Göre Dağılımı

2012 Yılı sonu Akademik Personelin Hizmet Sürelerine Göre Dağılımı 31.12.2012

| | Kişi Sayısı | | | Yüzde(%) |
|---------------|-------------|-----------|-----------|------------|
| | Kadın | Erkek | Toplam | |
| 0-3 Yıl | 9 | 13 | 22 | 46,8 |
| 4-6 Yıl | 2 | 2 | 4 | 8,5 |
| 7-10 Yıl | 2 | 3 | 5 | 10,7 |
| 11-15 Yıl | 3 | 7 | 10 | 21,2 |
| 16-20 Yıl | - | 5 | 5 | 10,7 |
| 21- Üzeri | - | 1 | 1 | 2,1 |
| TOPLAM | 16 | 31 | 47 | 100 |

Kaynak: Personel Daire Başkanlığı-Akademik Birimler

İdari Personel

2012 Yılı İdari Personel Kadro Dağılımı 31.12.2012

| | Dolu Kadro Sayısı | | | Boş Kadro Sayısı |
|----------------------------------|-------------------|----------|-----------|------------------|
| | Kadın | Erkek | Toplam | |
| Genel İdari Hizmetleri Sınıfı | 4 | 4 | 8 | 80 |
| Teknik Hizmetleri Sınıfı | - | 2 | 2 | 20 |
| Sağlık Hizmetleri Sınıfı | - | - | - | - |
| Eğitim Öğretim Hizmetleri Sınıfı | - | - | - | - |
| Avukatlık Hizmetleri Sınıfı | - | - | - | - |
| Din Hizmetleri Sınıfı | - | - | - | - |
| Yardımcı Hizmetler Sınıfı | - | - | - | - |
| TOPLAM | 4 | 6 | 10 | 100 |

Kaynak: Personel Daire Başkanlığı-Tüm Birimler

İdari Personelin Eğitim Durumu

İdari Personelin Eğitim Durumu 31.12.2012

| | Kişi Sayısı | | | Yüzde(%) |
|--------------------------|-------------|----------|-----------|------------|
| | Kadın | Erkek | Toplam | |
| İlköğretim | - | - | - | - |
| Lise | - | 3 | 3 | 30 |
| Ön Lisans | - | 1 | 1 | 10 |
| Lisans | 4 | 2 | 6 | 60 |
| Yüksek Lisans ve Doktora | - | - | - | - |
| TOPLAM | 4 | 6 | 10 | 100 |

Kaynak: Personel Daire Başkanlığı-Tüm Birimler

İdari Personelin Hizmet Süresine Göre Dağılımı

İdari Personelin Hizmet Süresine Göre Dağılımı 31.12.2012

| | Kişi Sayısı | | | Yüzde(%) |
|---------------|-------------|----------|-----------|------------|
| | Kadın | Erkek | Toplam | |
| 0-3 Yıl | 2 | 3 | 5 | 50 |
| 4-6 Yıl | 1 | - | 1 | 10 |
| 7-10 Yıl | - | - | - | - |
| 11-15 Yıl | - | 1 | 1 | 10 |
| 16-20 Yıl | - | 2 | 2 | 20 |
| 21- Üzeri | 1 | - | 1 | 10 |
| TOPLAM | 4 | 6 | 10 | 100 |

Kaynak: Personel Daire Başkanlığı-Tüm Birimler

İdari Personelin Yaşa Göre Dağılımı

İdari Personelin Yaşa Göre Dağılımı 3.1.12.2012

| | Kişi Sayısı | | | Yüzde(%) |
|---------------|-------------|----------|-----------|------------|
| | Kadın | Erkek | Toplam | |
| 21-25 Yaş | - | 3 | 3 | 30 |
| 26-30 Yaş | 2 | - | 2 | 20 |
| 31-35 Yaş | 1 | - | 1 | 10 |
| 36-40 Yaş | - | 2 | 2 | 20 |
| 41-50 Yaş | 1 | 1 | 2 | 20 |
| 51-Üzeri | - | - | - | - |
| TOPLAM | 4 | 6 | 10 | 100 |

Kaynak: Personel Daire Başkanlığı-Tüm Birimler

Sunulan Hizmetler

Öğrenciye Sunulan Hizmetler Eğitim Hizmetleri Öğrenci Sayıları

2011/2012 Eğitim Öğretim Dönemi Öğrenci Sayıları 31.12.2012

| | I.Öğretim | | | II. Öğretim | | | Toplam | | |
|----------------------|-----------|----|--------|-------------|----|--------|--------|-----|--------|
| | K | E | Toplam | K | E | Toplam | K | E | Toplam |
| Fakülteler | 273 | 94 | 367 | 26 | 18 | 44 | 299 | 112 | 411 |
| Enstitüler | | | | | | | | | |
| Yüksekokullar | | | | | | | | | |
| Meslek Yüksekokullar | | | | | | | | | |
| Toplam | | | | | | | | | |

Kaynak: Öğrenci İşleri Daire Başkanlığı-Akademik Birimler

2012/2013 Eğitim Öğretim Dönemi Öğrenci Sayıları 31.12.2012

| | I.Öğretim | | | II. Öğretim | | | Toplam | | |
|----------------------|-----------|-----|--------|-------------|----|--------|--------|-----|--------|
| | K | E | Toplam | K | E | Toplam | K | E | Toplam |
| Fakülteler | 336 | 132 | 468 | 52 | 32 | 84 | 388 | 164 | 552 |
| Enstitüler | | | | | | | | | |
| Yüksekokullar | | | | | | | | | |
| Meslek Yüksekokullar | | | | | | | | | |
| Toplam | | | | | | | | | |

Kaynak: Öğrenci İşleri Daire Başkanlığı-Akademik Birimler

Öğretim Üyesi Başına Düşen Öğrenci Sayısı

| | 31.12.2012 tarihi itibarı ile |
|--|-------------------------------|
| Toplam Öğrenci Sayısı | 552 |
| Toplam Öğretim Üyesi Sayısı | 30 |
| Ort. Öğretim Üyesi Başına Düşen Öğrenci Say. | 18 |

Kaynak: Akademik Birimler

Öğretim Görevlisi/Okutman Başına Düşen Öğrenci Sayısı

| | 31.12.2012 tarihi itibarı ile |
|--|-------------------------------|
| Toplam Öğrenci Sayısı | 552 |
| Toplam Öğretim Görevlisi/Okutman Sayısı | 2 |
| Ort. Öğretim Görevlisi/Okutman Başına Düşen Öğrenci Say. | 276 |

Kaynak: Akademik Birimler

I. AMAÇ VE HEDEFLER

A- Birimin Amaç ve Hedefleri

Amaç 1. Çağımız bilimsel ve teknolojik gelişmelerine uygun düzeyde eğitim-öğretim vermektir. Bu amacı gerçekleştirmek için hedeflerimiz:

- Eğitim ve öğretim, araştırma ve geliştirmede her yıl bir önceki yıldan daha iyi olmak,
- İlgili bilim dallarında orijinal ve bilime katkı yapacak nitelikte hem Türkçe, hem de diğer dillerde akademik eserler vermeyi sürdürmek.
- Fakültenin tüm programlarında kaliteli öğretim elemanı sayısını arttırmak.
- Plan dönemi içinde öğretim elemanı performansını arttırmaya yönelik çalışmalar yapmak.
- Plan dönemi sonuna kadar bölüm/programlarda öğrenci sayısı başına düşen öğretim elemanı oranını artırmak.
- Uygulama yapılan kurumlarla olan işbirliği ve uygulama standartlarını yükseltmek,
- Tüm programların fiziki şartlarını çağın gereğine uygun biçimde sürekli iyileştirmek.
- Plan dönemi sonuna kadar laboratuvar, atölye oluşturmak, mevcut sayıyı normal standartlara ulaştırmak.
- Her dönem sonunda öğrencilere ders değerlendirme anketi yapmak.
- Her dönem sonunda öğretim elemanlarına derslerin yeterliliği ile ilgili anket yapmak.
- Mevcut çalışan öğretim elemanı ve idari personelin performans değerlendirme sistemlerini geliştirmek.
- Eğitim-öğretim ve bilimsel araştırma kalitesini artırmak amacıyla, plan dönemi sonuna kadar eğitime ilişkin bilgi kaynakları ihtiyaçlarının giderilmesine çalışmak.
- Fakültemizde süregelen bilim ve sanat yaşamıyla ilgili söyleşi, panel ve konferans gibi etkinliklerin artarak sürmesini sağlamak.
- Değişen ve gelişen eğitim standartlarına uyum sağlayacak şekilde, hem nitelik hem de nicelik açısından akademik kadromuzda gerekli düzenlemeleri yapmak.
- Öğretim elemanlarımız ve öğrencilerimizin başarılarını artıracak teknolojik imkanları sağlamak.

Amaç 2. Bilimsel aktiviteleri teşvik etmektir. Bu amacı gerçekleştirmek için hedeflerimiz:

- Öğretim üyelerinin ulusal ve uluslararası hakemli dergilerde nitelikli yayın yapmasını teşvik etmek.
- Ulusal ve uluslararası bilimsel toplantılar düzenlemek.
- Sempozyum, kongre vb. etkinliklere katılımı teşvik etmek.
- Proje konularını tespit etmek için paydaş kurumlarla çalışmak ve paydaş kurumlardan da proje önerisi almak.

Amaç 3. İç ve dış paydaşlara katkı sağlayacak hizmet üretmektir. Bu amacı gerçekleştirmek için hedeflerimiz:

- Mevcut şartları sürekli iyileştirmek.
- Öğrenciler ve çalışanların sosyal, kültürel, sportif ve eğitim faaliyetlerini desteklemek.
- Sosyal, kültürel ve sanatsal faaliyet sayısını artırmak.
- Sosyal, kültürel ve sanatsal etkinliklere dış paydaş desteği sağlamak.
- Fakültemizin paydaşlarıyla sosyal ve kültürel ilişkileri geliştirmek.
- Performansa odaklı kalite kültürünü geliştirmek, bu amaçla plân hazırlamak ve uygulamak.

1. EĞİTİM-ÖĞRETİME YÖNELİK AMAÇLAR

AMAÇ 1.1 Eğitim ve Öğretimin Kalitesini arttırmak

| Performans Hedefi | Performans Göstergesi | Hedeflenen | Ulaşılan | Açıklama |
|-------------------|--|------------|----------|--|
| Hedef 1.1.1 | Lisans ve Lisansüstü eğitim-öğretim programlarının ve ders içeriklerini güncellemek. | % 100 | % 100 | Bologna süreci kapsamında eğitim-öğretim programları ve ders içerikleri hedeflenen gösterge düzeyi gerçekleştirilmiştir. |
| Hedef 1.1.2 | Eğitim-öğretim yöntemlerini sürekli olarak geliştirmek, yeni teknolojileri takip ederek ders materyal sayısını artırmak. | % 100 | % 75 | Mevcut Labortatuarlar deneysel ekipman yönünden desteklenmiş ve metaryal sayısı arttırılmıştır. |
| Hedef 1.1.3 | Öğretim elemanları ve idari personel için eğitim-öğretimi geliştirmeye yönelik faaliyetler düzenlemek. | - | - | Henüz gerçekleştirilememiş ancak planlama aşamasındadır. |
| Hedef 1.1.4 | Her yıl akademik danışmanlık hizmetlerinin etkinliğini artırmak ve oryantasyon programlarına katılımı sağlamak. | % 100 | % 100 | Öğrencilerimize akademik danışmanlık hizmeti sürekli verilmekte olup, Fakülte ve Bölümler bazında oryantasyon programları yapılmıştır. |
| Hedef 1.1.5 | Öğretim elemanı sayısını arttırmak ve haftalık ders yükünün azaltılmasını sağlamak. | % 100 | % 30 | 2012 yılında Matematik Bölümü |

| | | | | |
|-------------|---|-------|------|--|
| Hedef 1.1.6 | Lisans ve lisansüstü öğrencilerine yönelik, çalıştay, sempozyum, teknik gezi vb. faaliyetlerin sayılarını artırmak. | % 100 | % 75 | Fakültemiz Biyoloji-Fizik ve Matematik Bölümü öğrencileri için il ve il dışı teknik geziler düzenlenmiştir. |
| Hedef 1.1.7 | Lisans ve lisansüstü program sayılarını artırmak. | % 100 | % 50 | Fakültemiz Fizik Bölümü Yüksek Lisans Programı açılmış ve eğitim-öğretim faaliyetlerine başlanmıştır. Tarih ve Arkeoloji Bölümlerine öğrenci alımı, Türk Dili ve Edebiyatı Bölümüne Yüksek Lisans Programı açılması için YÖK'e müracaat aşamasındadır. |

AMAÇ 1.2 Eğitim-Öğretim Programlarını AB ile Uyumunu Sağlamak.

| Performans Hedefi | Performans Göstergesi | Hedeflenen | Ulaşılan | Açıklama |
|-------------------|---|------------|----------|--|
| Hedef 1.2.1 | Lisans ve lisansüstü düzeyde yürütülen tüm dersleri içerik ve kredi açısından Bologna süreci uygun biçimde düzenlemek | % 100 | % 100 | Hedeflenen gösterge düzeyi gerçekleştirilmiştir. |
| Hedef 1.2.2 | Lisans ve lisansüstü düzeyde uluslararası öğrenci hareketliliğini sağlamak. | % 100 | - | Gerçekleşmemiştir. |

AMAÇ 1.3 Yabancı Dilin Etkin Kullanımını Sağlamak.

| Performans Hedefi | Performans Göstergesi | Hedeflenen | Ulaşılan | Açıklama |
|-------------------|--|------------|----------|--|
| Hedef 1.3.1 | Bölümler bazında yabancı dilde verilecek derslerin içeriğini hazırlamak ve dersleri verecek öğretim elemanlarını belirlemek. | % 100 | % 100 | Bologna süreci kapsamında bölümler bazında yabancı dilde verilecek derslerin içeriği ve dersleri verecek öğretim elemanları belirlenmiş olup, hedeflenen gösterge düzeyi gerçekleştirilmiştir. |

2-BİLİMSEL ARAŞTIRMAYA YÖNELİK AMAÇLAR

AMAÇ 2.1 Ulusal ve Uluslararası Endekli Derilerde Yayın Sayısını Arttırmak.

| Performans Hedefi | Performans Göstergesi | Hedeflenen | Ulaşılan | Açıklama |
|-------------------|---|------------|----------|--|
| Hedef 2.1.1 | Ulusal ve uluslararası hakemli ve endekli dergilerde yayın sayısını artırmak | % 10 | % 15 | Planlanan hedefe ulaşılmıştır. |
| Hedef 2.1.2 | AB, TÜBİTAK, DPT vb. kurumların fonları ile üretilen proje sayılarını artırmak. | % 5 | % 10 | Planlanan hedefe ulaşılmıştır.. |
| Hedef 2.1.4 | Lisansüstü tezlere dayalı yayınları artırmak. | % 100 | % 100 | Matematik ve Fizik Bölümlerinde lisansüstü programlar açılmış olup, Matematik Bölümünde tezlere dayalı yayınlar yapılmıştır. |

AMAÇ 2.2 Disiplinlerarası Proje Sayısını Arttırmak.

| Performans Hedefi | Performans Göstergesi | Hedeflenen | Ulaşılan | Açıklama |
|-------------------|---|------------|----------|---------------------------------|
| Hedef 2.2.1 | Diğer Üniversite ve araştırma kurumları ile yapılan ortak proje işbirliği sayısını arttırmak. | - | - | Planlanan hedefler arasındadır. |
| Hedef 2.2. 2 | Disiplinlerarası yürütülen proje ve endeksli dergilerde yayın sayısını arttırmak. | - | - | Planlanan hedefler arasındadır. |

AMAÇ 2.3 Bilimsel Toplantı Düzenlemek ve Bilimsel Toplantılara Katılımı Sağlamak.

| Performans Hedefi | Performans Göstergesi | Hedeflenen | Ulaşılan | Açıklama |
|-------------------|--|------------|----------|---|
| Hedef 2.3.1 | Öğretim Üyelerinin katıldığı ulusal düzeyde bilimsel toplantı sayısını arttırmak. | %20 | % 10 | Öğretim Üyeleri katılım için teşvik edilmektedir. |
| Hedef 2.3.2 | Öğretim Üyelerinin katıldığı uluslararası düzeyde bilimsel toplantı sayısını arttırmak. | %10 | - | Planlanan hedefe ulaşılamamıştır. |
| Hedef 2.3.3 | Lisansüstü öğrencilerinin ulusal ve uluslararası düzeydeki toplantılara katılmasını teşvik etmek. | - | - | Gerçekleşmemiştir. |
| Hedef 2.3.4 | Bölümler tarafından düzenlenen sempozyum, bilimsel toplantı vb. toplantı sayısını arttırmak ve teşvik etmek. | % 100 | | |

3. TOPLUMSAL KATKI SAĞLAMAYA YÖNELİK AMAÇLAR

AMAÇ 3.1 İlimizin ve Bölgemizin Sürdürülebilir Kalkınmasında katkıda bulunmak

| Performans Hedefi | Performans Göstergesi | Hedeflenen | Ulaşılan | Açıklama |
|-------------------|---|------------|----------|---|
| Hedef 3.1.1 | Kamu, özel sektör ve sivil toplum kurum ve kuruluşları ile işbirliğini geliştirmek. | % 100 | % 50 | Arkeoloji Bölümü Düzce Valiliği ve Kültür Bakanlığı ile işbirliği sağlanmıştır. aşamasındadır. |
| Hedef 3.1.2. | Düzce'nin zengin tarihi, edebiyatı, sosya-kültürü, halk bilimi vb. konularda projeler hazırlamak ve yürütmek. | % 100 | % 50 | Tarih ve Arkeoloji Bölümlerine öğretim üyesi alımları yapılmış olup, projeler için çalışmalar devam etmektedir. |

4. KURUMSAL GELİŞMEYE YÖNELİK AMAÇLAR

AMAÇ 4.1 Kurumsallaşmayı Sağlamak

| Performans Hedefi | Performans Göstergesi | Hedeflenen | Ulaşılan | Açıklama |
|-------------------|---|------------|----------|--|
| Hedef 4.1.1. | Akademik ve idari personel sayısını artırmak. | % 20 | % 14 | Yeni kadro tahsis için başvurular yapılmıştır. |
| Hedef 4.1.3. | Hizmet Standartlarını belirlemek. | % 100 | % 100 | Birim Hizmet Envanteri belirlenmiştir. |
| Hedef 4.1.4. | Fakültemizin tanıtımına katkıda bulunan yazılı, görsel ve işitsel etkinlikler düzenlemek. | % 100 | % 80 | Fakültemizin web sayfası sürekli güncellenmekte ve sosyal iletişim ağları ile veri akışı sağlanmaktadır. |
| Hedef 4.1.5 | Tüm Bölümlerin katıldığı sosyal, kültürel ve sanatsal faaliyetler düzenlemek ve geleneksel hale getirmek. | % 100 | % 100 | Fakültemizde akademik-idari personelin katıldığı toplantı ve yemekler düzenlenmektedir. |

AMAÇ 4.2 Kaynakların Kullanım Verimliliğini Arttırmak.

| Performans Hedefi | Performans Göstergesi | Hedeflenen | Ulaşılan | Açıklama |
|-------------------|--|------------|----------|--|
| Hedef 4.2.1. | Öğrenci ve araştırma laboratuvarları ile derslik sayılarını arttırmak ve bu alanlarda gelişen teknolojik gelişmeleri takip ederek, laboratuvarların modernizasyonunu sağlamak. | % 30 | %30 | Biyoloji-Fizik ve Kimya Laboratuvarlarında cihaz ve teknik ekipmanlar tamamlanmıştır. |
| Hedef 4.2.2. | İhtiyaç halinde akademik ve idari hizmetlerin yürütülebilmesi için yeni alanların oluşturulmasını belirlemek. | - | - | Yeni yapılmakta olan Fakülte binasının tamamlanmasında sonra planlamalar yapılacaktır. |

AMAÇ 4.4 Kaynakların Kullanım Verimliliğini Arttırmak.

| Performans Hedefi | Performans Göstergesi | Hedeflenen | Ulaşılan | Açıklama |
|-------------------|--|------------|----------|---|
| Hedef 4.4.1. | Fakültemiz ve bölümlerin web sayfalarını sürekli olarak güncellemek. | % 100 | % 100 | Fakültemiz ve Bölümlerin bilgileri web sayfasında sürekli güncellenmektedir. |
| Hedef 4.4.2. | Öğrencilerin kullanımına açık internete bağlı laboratuvarların sayısını artırarak, bilişim hizmetlerinden etkin şekilde yararlanmalarını sağlamak. | % 100 | % 50 | Yeni yapılmakta olan Fakülte Binasına taşınıldıktan sonra İnternete bağlı laboratuvar ile öğrencilerin kullanımına açık internet odaları arttırılacaktır. |

AMAÇ 4.5 Paydaşlarla Sağlıklı ve Sürekli İlişkiler Kurmak.

| Performans Hedefi | Performans Göstergesi | Hedeflenen | Ulaşılan | Açıklama |
|-------------------|---|------------|----------|---|
| Hedef 4.5.1. | Kültür Bakanlığı, Valilik ve ilgili Belediyelerle işbirliği yaparak, ilimizin antik dönemlerden kalan maddi-manevi miraslarının ortaya çıkarılmasına katkıda bulunmak, özellikle üskübü antik kentinin mevcut durumunu ve koruma altına alınmış kısımlarının arkeoloji bilimine daha fazla tanıtımını sağlamak. | % 50 | % 10 | Fakültemiz Arkeoloji Bölümü Valilik ve Kültür Bakanlığı ile işbirliği sağlanmış olup, projeler uygulanma aşamasındadır. |
| Hedef 4.5.2. | İlimizin zengin sosyolojisini bilimsel yöntemlerle araştırma ve incelemek. | % 50 | % 5 | Sosyoloji Bölümüne öğretim üyesi alımları için çalışmalar başlatılmıştır. |

B- Temel Politikalar ve Öncelikleri

- Öğencilere kaliteli bir eğitim vererek, Atatürk İlke ve İnkılapları doğrultusunda demokratik değerleri benimsemiş, farklı kültürleri yorumlayabilen bilgi toplumu insanı yetiştirmek.
- Bilimsel araştırmaları destekleyerek bilime katkı sağlayacak ve evrensel niteliklere sahip Ülkemize ve insanlığa yararlı olacak bilgi ve sistemler üretmek.
- Uluslararası öğrenci ve öğretim elemanı değişimini teşvik etmek.
- Başarılı öğrenci, akademisyen ve personeli ödüllendirmek.
- Eğitim-öğretim müfredatını çağın gerekli ve evrensel bilim anlayışına uygun olarak sürekli yenilemek.
- Eğitim-öğretimde kaliteyi gözetmek, bunun için gerekli çalışmaları başlatmak.
- Derslik, laboratuvar, salon gibi eğitim-öğretim amaçlı kullanılan fiziki mekanların altyapı ve donanımlarını çağdaş teknolojilerle sürekli düzenlemek.
- Mesleki açıdan yetkin, özgür düşünceli toplumsal değerlere saygılı bireyler yetiştirmek.

- Fakültenin ürettiği bilgi ve düşünce sistemlerini internet aracılığıyla kamuoyu ile paylaşmak.
- Kalite yönetim sisteminin şartlarına uyarak hizmet ve faaliyetler ile ilgili gerekli düzeltici ve önleyici iyileştirmeleri sağlayarak, memnuniyeti yükseltmek ve kaliteyi arttırmak.
- İç denetim faaliyetlerinin ilgili mevzuatlarda belirlenen kamu iç denetim ve standartları ve mesleki ahlak kurallarına uygun olarak yürütülmesini sağlamak.
- Kaynakları etkin ve verimli şekilde kullanmak.

C-Diğer Hususlar

- Fakültemiz bünyesinde açılan Tarih ve Arkeoloji Bölümlerinin öğretim üyesi kadroları tamamlanarl, 2013-2014 eğitim öğretim yılında Tarih Bölümü 50 (elli), Arkeoloji Bölümü 20 (yürmi) öğrenci alınması ile ilgili dosya hazırlanarak Yükseköğretim Kurulu Başkanlığı'na sunulmuştur.

II. FAALİYETLERE İLİŞKİN BİLGİ VE DEĞERLENDİRMELER

A- Mali Bilgiler

Bütçe Uygulama Sonuçları

Bütçe Giderleri

• Yurtiçi Geçici Görev Yolluğu

| | 2010 | 2011 | 2012 |
|--|----------|----------|----------|
| Görevlendirilen Personel Sayısı | 24 | 31 | 43 |
| Kümülatif Harcama Toplamı (TL) | 3.501,33 | 7.215,33 | 9.310,57 |
| Ortalama Personel Başına Düşen Yurtiçi Geçici Görev Yolluğu Tutarı (TL) | 145,88 | 232,75 | 216,52 |

İlgili Tüm Birimler

• Yurtiçi Sürekli Görev Yolluğu

Naklen Atamalar/OYP kapsamında gidenler

| | 2010 | 2011 | 2012 |
|--|-----------|----------|----------|
| Yararlanan Personel Sayısı | 8 | 5 | 4 |
| Kümülatif Harcama Toplamı (TL) | 14.216,67 | 9.662,85 | 6.975,00 |
| Ortalama Personel Başına Düşen Yurtiçi Geçici Görev Yolluğu Tutarı (TL) | 1.789,58 | 1.932,57 | 1.743,75 |

İlgili Tüm Birimler

- Akaryakıt tüketim giderleri ve personel başına düşen ısınma gideri(TL)

| Kampüs Adı: | 2010 | 2011 | 2012 |
|--|-----------|-----------|------------|
| Akaryakıt Tüketim Miktarı (kg) | 41 000 | 37 790 | 66 985 |
| Harcama Toplamı (TL) | 33 156,00 | 32 175,00 | 151 337,14 |
| Ortalama Personel Başına Düşen Isınma Gideri(TL) | 92 10,00 | 71 50,00 | 2 655, 00 |

İlgili Tüm Birimler

Not: Ortalama personel başına düşen ısınma giderlerine Konuralp Kampüsünde 2012 yılı Eylül ayına kadar faaliyet gösteren Yabancı Dilleri Bölümü ile 2012 yılı Aralık ayına kadar faaliyet gösteren Araştırma Uygulama Hastanesi Nükleer Tıp Ünitesinin personeli dahil edilmemiştir.

- Elektrik tüketim giderleri ve personel başına düşen aydınlatma gideri(TL)

| Kampüs Adı: | 2010 | 2011 | 2012 |
|--|-----------|------------|------------|
| Elektrik Tüketim Miktarı (m ³) | 69.563,82 | 202.557,78 | 154.706,24 |
| Harcama Toplamı (TL) | 24.880,86 | 47.621,05 | 64.237,41 |
| Ortalama Personel Başına Düşen Aydınlatma Gideri(TL) | 30,12 | 39,80 | 1 127,97 |

İlgili Tüm Birimler

Not: Ortalama personel başına düşen aydınlatma giderlerine Konuralp Kampüsünde 2012 yılı Eylül ayına kadar faaliyet gösteren Yabancı Dilleri Bölümü ile 2012 yılı Aralık ayına kadar faaliyet gösteren Araştırma Uygulama Hastanesi Nükleer Tıp Ünitesinin personeli dahil edilmemiştir.

- Haberleşme giderleri ve personel başına düşen haberleşme gideri(TL)

| Kampüs Adı: | 2010 | 2011 | 2012 |
|--|----------|----------|----------|
| Haberleşme Gideri Toplamı (TL) | 1.396,61 | 1.506,09 | 1.987,15 |
| Ortalama Personel Başına Düşen Haberleşme Gideri(TL) | 34,91 | 33,46 | 34,86 |

İlgili Tüm Birimler

Not: Ortalama personel başına düşen haberleşme giderlerine Konuralp Kampüsünde 2012 yılı Eylül ayına kadar faaliyet gösteren Yabancı Dilleri Bölümü ile 2012 yılı Aralık ayına kadar faaliyet gösteren Araştırma Uygulama Hastanesi Nükleer Tıp Ünitesinin personeli dahil edilmemiştir.

- Su giderleri ve personel başına düşen su gideri(TL)

| Kampüs Adı: | 2010 | 2011 | 2012 |
|--|----------|-----------|-----------|
| Su Tüketim Miktarı (m ³) | 725,00 | 6.841,00 | 5.165,00 |
| Harcama Toplamı (TL) | 2.940,38 | 28.857,20 | 23.149,55 |
| Ortalama Personel Başına Düşen Su Gideri(TL) | 3,55 | 25,44 | 406,13 |

İlgili Tüm Birimler

Not: Ortalama personel başına düşen su giderlerine Konuralp Kampüsünde 2012 yılı Eylül ayına kadar faaliyet gösteren Yabancı Dilleri Bölümü ile 2012 yılı Aralık ayına kadar faaliyet gösteren Araştırma Uygulama Hastanesi Nükleer Tıp Ünitesinin personeli dahil edilmemiştir.

B-Performans Bilgileri

Faaliyet ve Proje Bilgileri

Faaliyet Bilgileri

Bilimsel ve Sanatsal Faaliyetler

| | 2010 | 2011 | 2012 |
|---------------------|-----------|----------|-----------|
| Sempozyum ve Kongre | 14 | - | 10 |
| Konferans | 3 | 1 | - |
| Panel | | - | 1 |
| Seminer | 5 | - | 4 |
| Açık Oturum | | - | - |
| Söyleşi | | - | 1 |
| Tiyatro | | - | - |
| Konser | 2 | - | - |
| Sergi | | - | - |
| Turnuva | | - | - |
| Teknik Gezi | 1 | 3 | 7 |
| Eğitim Semineri | 3 | - | 3 |
| Toplam | 28 | 4 | 26 |

Kaynak: Birim Faaliyet Raporları(Tüm Birimler)

Yayınlarla İlgili Faaliyet Bilgileri

***İndekslere Giren Hakemli Dergilerde Yapılan Yayınlar

Yayınlar

| | 2010 | 2011 | 2012 |
|----------------------|-----------|-----------|------------|
| Uluslararası Makale | 14 | 30 | 56 |
| Ulusal Makale | 3 | 3 | 3 |
| Uluslararası Bildiri | 25 | 28 | 24 |
| Ulusal Bildiri | 20 | 21 | 14 |
| Kitap | 7 | 6 | 3 |
| Toplam | 69 | 88 | 100 |

Kaynak: Birim Faaliyet Raporları (Tüm Birimler)

III. KURUMSAL KABİLİYET VE KAPASİTENİN DEĞERLENDİRMESİ

A- Güçlü Yönler

- Genç ve dinamik bir kadroya sahip olunması.
- Ulusal ve Uluslararası yayın yapma yeteneğine sahip akademik yapıya sahip Olunması.
- Üniversitemiz Konuralp Yerleşkesinde yapılan Bilimsel ve Teknolojik Araştırma, Uygulama Merkezi'nin açılması.
- Yeni Fakülte binasının inşaatının tamamlama aşamasında olması.
- Mevcut alanda zamana ve ihtiyaca göre kullanım alanlarının artırılabilmesi.
- Kısıtlı da olsa Araştırma Laboratuvarına sahip olunması.
- Coğrafi konum sebebiyle (Ankara-İstanbul arasında olması) pekçok üniversite ve sanayi ile multidisipliner çalışmaya elverişli olunması.
- Üniversitemiz ve Fakültemizde Sosyal medya ağının etkili şekilde kullanılması
- Sosyal ve kültürel faaliyetler için ilgili bölümlerin kurulmuş ve faaliyete geçirilmiş olması.

B- Zayıf Yönler

- Üniversitemiz dışında sosyal ve kültürel alanlardaki eksiklikler.
- Geçici olarak Konuralp Yerleşkesinin fiziki alt yapısının yetersizliği.
- Geçici olarak Öğrencilere yönelik sosyal ve sportif etkinlikler için altyapı yetersizliği.
- Üniversitenin doğrudan sorunu olmasa da öğrencilerin barınma ve ulaşım sorununun giderilememesi.

C- Fırsatlar

- Yeni bir üniversite olmanın getireceği imkanlar.
- Düzce'nin Teşvik Bölgesi olarak ilan edilmesi.
- Düzce'nin Antik Kente sahip olması, doğal zenginlikleri ile turizme açık olması.

IV. ÖNERİ VE TEDBİRLER

- Fakülte bünyesindeki yeni bölümler için gerekli öğretim üyesi ve öğretim elemanlarının alınması.
- Mevcut bölümler ve açılması planlanan bölümler için gerekli ekip ve teçhizatın sağlanması.
- Araştırma Laboratuvarlarının takviye edilmesi.
- Bölümlerin Yüksek Lisans ve Doktora programı açabilir seviyeye getirilmesi için öğretim elemanı takviyesi.

ULUSAL VE ULUSLAR ARASI YAPILAN YAYINLAR

Uluslararası Makale

1. Tuncay Tunç, Muharrem Gökçen, İbrahim Uslu, "(2012)Studies on frequency and gate voltage effects on the dielectric properties of Au/n-Si (110) structure with PVA-nickel acetate composite film interfacial layer", APPLIED PHYSICS A-MATERIALS SCIENCE & PROCESSING, 109(3), 649-653.
2. Muharrem GÖKÇEN, Oğuz Köysal, Mert Yıldırım, Şemsettin ALTINDAL, (2012) "The effect of side-chain liquid crystalline concentration in liquid crystal on dielectric properties", JOURNAL OF PHYSICS AND CHEMISTRY OF SOLIDS, 73(8), 987-991
3. M. Gökçen, T. Tunç, Ş. Altındal, İ. Uslu, (2012) "The effect of PVA (Bi₂O₃-doped) Interfacial Layer and series resistance on electrical characteristics of Au/n-Si (110) Schottky Barrier Diodes (SBDs)", CURRENT APPLIED PHYSICS, 12(2), 525-530
4. M. Gökçen, H. Altuntaş, Ş. Altındal, S. Özçelik, (2012) "Frequency and voltage dependence of negative capacitance in Au/SiO₂/n-GaAs structures", MATERIALS SCIENCE IN SEMICONDUCTOR PROCESSING, 15, 41-46
5. Tuncay Tunç, Muharrem Gökçen, (2012) "Preparation and Electrical Characterization of Au/n-Si (110) Structure with PVA-Nickel Acetate Composite Film Interfacial Layer", JOURNAL OF COMPOSITE MATERIALS, 46(22), 2843-2850
6. Mert Yıldırım, Muharrem Gökçen, (2012) "Controlling the electrical characteristics of Au/n-Si structures by interfacial insulator layer ", MATERIALS SCIENCE IN SEMICONDUCTOR PROCESSING, 15, 406-411
7. M. Gökçen, T. Tunç, Ş. Altındal, İ. Uslu, (2012) "Electrical and photocurrent characteristics of Au/PVA (Co-doped)/n-Si photoconductive diodes", MATERIALS SCIENCE AND ENGINEERING B-ADVANCED FUNCTIONAL SOLID-STATE MATERIALS, 177(5), 416-420
8. Muharrem Gokcen, Sevgi Bal, Gürcan Yildirim, Mahir Gulen, Ahmet Varilci, (2012) "Morphological, microstructural and electrical examinations on ZnO film on p-Si wafer", JOURNAL OF MATERIALS SCIENCE-MATERIALS IN ELECTRONICS, 23(11), 1971-1979
9. Muharrem Gökçen, Mert Yıldırım, (2012) "Investigation of inhomogeneous barrier height of Au/Bi₄Ti₃O₁₂/n-Si structures through Gaussian distribution of barrier height", CHINESE PHYSICS B, 21(12) , 128502
10. Muharrem Gökçen, Mert Yıldırım, Oğuz Köysal, (2012) "Dielectric and AC Electrical Conductivity Characteristics of liquid crystal Doped with Graphene", EUROPEAN PHYSICAL JOURNAL-APPLIED PHYSICS, 60(03), 30104

11. Habibe USLU, Mert YILDIRIM, Şemsettin ALTINDAL, Perihan DURMUŞ, (2012) "The effect of gamma irradiation on electrical and dielectric properties of organic-based Schottky barrier diodes (SBDs) at room temperature", *Radiation Physics and Chemistry*, 81(4), 362- 369
12. Ö. Tüzün Özmen, K. Goksen, A. Demir, M. Durmuş, O. Köysal, (2012), Investigation of photoinduced change of dielectric and electrical properties of indium (III) phthalocyanine and fullerene doped nematic liquid crystal, *Synthetic Metals Volume 162, Issue 24, Pages 2188–2192*
13. A. Intepe, S. Kazan, K. B. Chetry, F. Mikailzade, R. Yilgin, B. Aktaş, M. Ozdemir, A. Gupta, (2012), Magnetic Resonance Studies of Half-Metallic Epitaxial CrO₂ Thin Films Grown on Differently Oriented TiO₂ Substrates, *JOURNAL OF SUPERCONDUCTIVITY AND NOVEL MAGNETISM Volume: 25 Issue: 8 Pages: 2647-2651*
14. **B.Kilbas**, S.Mirtschin, R.Scopelliti, K.Severin "A Solvent-Responsive Coordination Cage" *Chem. Sci.* **2012**, 3, 701-704.
15. **B.Kilbas**, S.Mirtschin, T.-R.Johannessen, R.Scopelliti, K.Severin "Dicarboxylate-Bridged Ruthenium Complexes as Building Blocks for Molecular Nanostructures" *Inorg. Chem.* **2012**, 51, 5795-5804.
16. B.Icli, E.Solari, **B.Kilbas**, R.Scopelliti, K.Severin "Multicomponent Assembly of Macrocycles and Polymers by Coordination of Pyridyl Ligands to 1,4-Bis(benzodioxaborole)benzene" *Chem.Eur.J.* **2012**, Doi: 10.1002(chem.201202313).
17. S. Allı, A. Allı, B. Hazer, "Hyperbranched homo and thermoresponsive graft copolymers by using ATRP-Macromonomer Initiators" *Journal of Applied Polymer Science*, 124(1), 536-548 (2012).
18. "5-Amino-4-bromo-2,3-dihydro 1Hinden-1-one", Ismail Celik, Mehmet Akkurt, Makbule Yılmaz, Ahmet Tutar, Ramazan Erenler and Santiago Garcı'a-Grandae, *Acta Crystallographica Section E Structure Reports*, E68, o833, (2012)
19. "2,4-Dibromo-2,3-dihydro-1H-inden-1-yl acetate", İsmail Celik, Mehmet Akkurt, Makbule Yılmaz, Ahmet Tutar, Ramazan Erenler and Canan Kazak, *Acta Crystallographica Section E Structure Reports*, E68, o1884, (2012)
20. "2,5-Dibromindan-1-ol", İsmail Çelik, Mehmet Akkurt, Makbule Yılmaz, Ahmet Tutar, Ramazan Erenler and Santiago Garcia-Grand, *Acta Crystallographica Section E Structure Reports*, E68, o2795-o2796, (2012)
21. Ünlü O, "“Müzeyyel Gazelerde Fahriye”", *Selçuk Üniversitesi Türkiyat Araştırmaları Enstitüsü Dergisi*, S.31, s. 33-53 (2012).
22. Demirci Ü.Ö., "İd- Fiilinin Yapısı Üzerine", *Turkish Studies - International Periodical For The Languages, Literature and History of Turkish or Turkic Volume 7/4, Fall 2012*, p. 1421- 1431.

23. Evaluation of Fatty Acid Composition, Antioxidant and Antimicrobial Activity, Mineral Composition and Calorie Values of Some Nuts and Seeds from Turkey, F.G. Kirbaslar, G. Turker, Z. Ozsoy-Gunes, M. Unal, **B. Dulger**, B. Kizilkaya, Records of Natural Products, 6 (4), 339-349, 2012
24. Antimicrobial Activity of Turkish Citrus Leaf Oils and Compositions of Turkish Orange and Grapefruit Leaf Oils, F.G. Kirbaslar, **B. Dulger**, G. Turker, A. Tavman, Analytical Chemistry Letters, 2 (1), 72-79, 2012
25. Synthesis, Structural Aspects, and Antimicrobial Activity Investigation of Novel Macrocyclic Amide Containing Compounds, N.M. Aghatabay, S. Gunduz, A. Bas, M. Turkyilmaz, H.R.F. Karabulut, **B. Dulger**, Chemistry of Heterocyclic Compounds, 48 (6), 936-942, 2012
26. A Study on Microflora in Oral and Cloacal of Freshwater Turtles (*Emys orbicularis* Linnaeus, 1758 and *Mauremys rivulata* Valenciennes, 1833) from Kavak Delta (Canakkale), Hacıoglu, N., **Dulger, B.**, Caprazli, T., Tosunoglu, M., Fresenius Environmental Bulletin , 21 (11), 3365-3369, 2012
27. **Altundağ E.**, Sevgi E., Kara Ö., Sevgi O., Tecimen, H.B., Bolat, İ., 2012. Studies on the chorology, ecology, morphology and conservation strategies of *Orchis anatolica* Boiss. (Orchidaceae), Journal of Environmental Biology, Volume 33, Number 02 Supplement, 325-333.
28. **Altundağ E.**, Sevgi E., Kara, Ö., Sevgi, O., Tecimen, H.B., Bolat, İ., 2012. Comparative Morphological, Anatomical and Habitat Studies on *Dactylorhiza romana* (Seb.) Soó subsp. *romana* and *Dactylorhiza romana* (Seb.) Soó subsp. *georgica* (Klinge) Soó ex Renz. & Taub. (Orchidaceae) in Turkey, Pak. J. Bot., 44: 143-152, Special Issue March 2012.
29. Sevgi E., **Altundağ E.**, Kara Ö., Sevgi O., Tecimen, H.B., Bolat, İ., 2012. Studies on the morphology, anatomy and ecology of *Anacamptis pyramidalis* (L.) L. C. M. Richard (Orchidaceae) in Turkey, Pak. J. Bot., 44: 135-141, Special Issue March 2012.
30. Sevgi E., **Altundağ E.**, Kara Ö., Sevgi O., Tecimen H.B., Bolat, İ., 2012. Morphological, anatomical and ecological studies on some *Orchis* (Orchidaceae) taxa of Mediterranean region, Turkey, Journal of Environmental Biology, Volume 33, Number 02 Supplement, 343-353.
31. Öztürk M., Kebapçı Ü., Gücel, S., Çetin, E., **Altundağ E.**, 2012. Biodiversity and land degradation in the lower Euphrates subregion of Turkey, Journal of Environmental Biology, Volume 33, Number 02 Supplement, 311-323.
32. Turan C., Erguden D., **Yaghoğlu D.**, Occurrence of *Schedophilus ovalis* (Cuvier, 1833) (Osteichthyes: Centrolophidae) in the North-Eastern Mediterranean, Turkey. Volume 29, Issue 1, pages 260–262, February 2013
33. Erguden D., **Yaghoğlu D.**, Gurlek M., Turan C. 2012. An occurrence of the blackfish, *Centrolophus niger* (Gmelin, 1789), in Iskenderun Bay, (northeastern Mediterranean, Turkey), J. Black Sea/Mediterranean Environment , 1(18) , 97-101.

34. **Yaghoğlu D.**, Turan C. 2012. Colonization and genetic changes of Indo-Pacific immigrant *Saurida undosquamis* (Richardson, 1848) (Lizardfish) in the Mediterranean Sea. *J. Black Sea/Mediterranean Environment*. Vol. 18, No. 3: 329-340
35. An alternative storage method for entomopathogenic nematodes, **Gulcu B.**, Hazir S., *Turkish Journal of Zoology*, 36(4), 562-565, (2012)
36. Scavenger Deterrent Factor (SDF) From Symbiotic Bacteria of Entomopathogenic Nematodes, **Gulcu B.**, Hazir S., Kaya H. K, *Journal of Invertebrate Pathology*, 110, 326-333, (2012)
37. The effect of intermittent fasting and water restriction on myocardial ischemia-reperfusion induced arrhythmia in rats. **Salih Tunç Kaya**, Ömer Bozdoğan, *Turkish journal of medical science* 2012;42 (Sup. 2) : 1484-1489
38. Tarkan A.S., Copp G., Top, N., Özdemir N., Önsoy B., Bilge G., Filiz H., Yapıcı S., Ekmekçi F.G., **Kırankaya Ş.G.**, Emiroğlu, Ö., Gaygusuz, O., Gursoy Gaygusuz, C., Oymak, A., Özcan, G., Sac, G., 2012, Are introduced gibel carp *Carassius gibelio* in Turkey more invasive in artificial than in natural waters? – a comparison of growth and life history traits, *Fisheries Management and Ecology*, 19: 178-187
39. Bonnard C, Strobl AC, Shboul M, Lee H, Merriman B, Nelson SF, Ababneh OH, **Uz E**, Güran T, Kayserili H, Hamamy H, Reversade B. Mutations in *IRX5* impair craniofacial development and germ cell migration via *SDF1*. *Nat Genet*. 2012 May 13; 44(6):709-13.
40. **Kırış, Z.**, Halıcı, M.G., Akata, I., Allı, H. 2012. Macrofungi of Akdağmadeni (Yozgat/Turkey) and Gemerek (Sivas/Turkey). *Biological Diversity and Conservation*, 5/2 (2012) 53-58.
41. Gösteri A., Çikili Y., **Kekeçoğlu M.**, 2012. Comparison of Swarming Tendency and Defensive Behavior of Yığılca Local and Other Commonly Used Honeybee Genotypes in Turkey. *Kafkas Üniversitesi Veterinerlik Fakültesi Dergisi* , 18(4), 595-598,
42. Mamoru N., Aydoğan M., Kazuo K., **Yıldız İ.**, Shigeyoshi O., On the Order of Close-to-Convexity of Convex Functions of Order Alpha, *Journal of Inequalities and Applications*, Springer Open 2012:245.(1-10)
43. Kazuo K., **Yıldız İ.**, Shigeyoshi O., On Starlikeness of Confluent Hypergeometric Functions, *International Journal of Applied Mathematics*, Volume 25, No:4, 2012, page:583-589.
44. Toshio H., Hitoshi S., Shigeyoshi O., **Yıldız İ.**, Notes On Nunokawa Lemmas, *International Journal of Applied Mathematics*, Volume 25, No:3, 2012, page:429-441.
45. **Ozdemir, Y.** and Kucukunal, M., A Note on Nonlocal Boundary Value Problems for Hyperbolic-Schrodinger Equation, *Abstract and Applied Analysis*, vol. 2012, (2012) doi:10.1155/2012/687321, pp. 1-12.

46. **Ozdemir, Y.** and Kucukunal, M., "Numerical Solution of Hyperbolic-Schrödinger Equations with Nonlocal Boundary Condition", *AIP Conference Proceedings*, First International Conference on Analysis and Applied Mathematics (ICAAM 2012), vol. 1470 (2012), pp. 214-217.
47. Ashyralyev, A. and **Ozdemir, Y.**, "On Numerical Solution of Multipoint NBVP for Hyperbolic-Parabolic Equations with Neumann Condition", *AIP Conference Proceedings*, First International Conference on Analysis and Applied Mathematics (ICAAM 2012), vol. 1470 (2012), pp. 80-83.
48. **Set E.**, New inequalities of Ostrowski type for mappings whose derivatives are s-convex in the second sense via fractional integrals, *Computers and Mathematics with Applications*, **63** (7), 1147-1154 (2012). (SCI)
49. **Sarikaya M.Z.**, **Set E.**, Yıldız H. and Başak N., Hermite-Hadamard inequalities for Fractional integrals and related fractional inequalities, *Mathematical and Computer Modelling*, Doi: 10.1016/j.mcm.2011.12.048 (2012). (SCI)
50. **Set E.**, Özdemir M.E., **Sarikaya M.Z.**, On new inequalities of Simpson type for quasi convex functions with applications, *Takamg Journal of Mathematics*, 43 (3), 357-364 (2012).
51. **Set E.**, Sardari M., Ozdemir M.E. and Roojin J., On Generalizations of The Hadamard Inequality for (a,m)-Convex Functions *Kyungpook Mathematical Journal*, 5 2, 307-317(2012).
52. **Set E.**, Ozdemir M ,E., **Sarikaya M .Z.**, New inequalities of ostrowski's type for s-convex functions in the second sense with applications, *Facta universitatis Ser. Math. Inform.*,27 (I),67- 82 (2 0 12)
53. **Set E.**, **Sarikaya M. Z.** And Akdemir A.O. A new general inequality for double integrals, *AIP Conference Proceedings*, 1470, pp. 122-125 (2012). (Web of science)
54. Akdemir A.O., **Set E.**, Özdemir M.E., Yıldız Ç., On some new inequalities of Hadamard type for h-convex function, *AIP Conference Proceedings*, 1470, pp. 35-38 (2012). (Web of science)
55. Özdemir M.E., Yıldız Ç., Akdemir A.O., **Set E.**, New inequalities of Hadamard type for quasi-convex functions, *AIP Conference Proceedings*, 1470, pp. 99-101 (2012). (Web of science)
56. **Sarikaya M.Z.**, **Set E.**, Özdemir M.E. and Dragomir S.S., New Some Hadamard's Type Inequalities for Co-Ordinated Convex Functions, *Tamsui Oxford Journal of Mathematical Sciences*, 2 (2012)

(Ulusal Makale)

1. Ünlü O, “Eski Türk Edebiyatı Derslerinde Kafiye Öğretimine Dair Öneriler”, *Celal Bayar Üniversitesi Sosyal Bilimler Dergisi*, C. X, S. 2, s. 326-336 (2012).
2. Tecimen, H.B., Sevgi, O., **Altundağ, E.**, 2012. Kaz Dağlarında Yükseltiye Bağlı Azot Mineralleşmesinin Değişimi, *Journal of the Faculty of Forestry, Istanbul University*, 62(1), 19-30.
3. Gösterit, A., **Kekeçoğlu, M.**, Çıkılı, Y. 2012. Yığılca yerel bal arısının bazı performans özellikleri bakımından Kafkas ve Anadolu bal arısı ırkı melezleri ile karşılaştırılması. *Süleyman Demirel Üniversitesi Ziraat Fakültesi Dergisi* 7(1):107-114.

Uluslararası Bildiri

1. Ö. Tüzün Özmen, K. Goksen, A. Demir, M. Durmuş, O. Köysal, (2012), Photo-induced variation of dielectric and electrical properties of Indium (III) Phthalocyanine (MPC) and Fullerene (C₆₀) doped nematic liquid crystals (Uluslar arası Türk Fizik Derneği Kongresi TFD-29)
2. Ö. Tüzün Özmen, M. Karaman, R. Turan, (2012), Structural and optical analysis of polysilicon films formed by solid phase crystallization at different annealing temperatures (Uluslar arası Solar TR kongresi SOLARTR-2)
3. S. Allı, A. Allı, B. Hazer “Synthesis and Characterization of Polystyrene-g-Poly(linoleic Acid)-g-Poly(caprolactone) Graft Copolymers” MacroGroup UK International Conference on Polymer Synthesis & UKPCF International Conference on Polymer Colloids, The University of Warwick, United Kingdom P210:109:(2012)
4. Allı A., S. Allı, B. Hazer “Synthesis and Characterization of Thermoresponsive Graft Copolymers Containing Polymeric Linoleic Acid/Linolenic Acid” MacroGroup UK International Conference on Polymer Synthesis & UKPCF International Conference on Polymer Colloids, The University of Warwick, United Kingdom P211:109:(2012)
5. İnal E.K., Denizli G., Ergun Ü., Akay M.A., Atakol O., Ergun E. (2012). The Effects of o-Substituent on Mass Spectrums of Schiff Bases Prepared from Salicylaldehyde, P-0539. 4th EuCheMs Chemistry Congress 26-30 Ağustos 2012 Prag, Çek Cumhuriyeti
6. Durmuş S., Demirci Ü. Ö. “Türk Dünyasında Ortak Gramer ve Kimya Terimleri Kullanılması Üzerine” III.Uluslararası Tercümanlık ve Geleceği Sempozyumu, 2012, Bişkek, Kırgızistan.
7. Genç, İ. “Klasik Türk Edebiyatında Mevlâna Estetiğinin Çözümlemesi” *I. Uluslararası Türk-İran Dil ve Edebiyat İlişkileri Sempozyumu*, 15-17 Mayıs 2012, İstanbul.
8. Genç, İ. “Biçimci Yöntemlerle Divan Şiiri Estetiğini Çözümlemek“, *Divan Şiirinin Dili Uluslararası Çalıştayı*, 27-28 Nisan 2012, Ankara.
9. Genç, İ. “Klâsik Edebiyatta Lâle Devri Dünyevîliğinin Temelleri”, *Ordu Üniversitesi Uluslararası Klasik Türk Edebiyatı Sempozyumu*, 10-12 Mayıs 2012, Ordu.
10. Ünlü O, “Modern Hikâye Teorileri Açısından Nergisî'nin Nihâlistan'ı”, *Ordu Üniversitesi Uluslararası Klasik Türk Edebiyatı Sempozyumu*, 10-12 Mayıs 2012, Ordu.

11. Öztürk M., Gücel S., Altay V., **Altundağ E.**, 2012. Alliums an Underutilized Genetic Resource in the East Mediterranean, International Symposium on Edible Alliaceae Innovations in Agriculture and Food Science for Edible Alliaceae, Programme & Abstracts, 77, Fukuoka, Japan.
12. Sümerkan M.C., Güler G., Güler E., Sözen S.B., Kaya E., Ağırbaşı M.A., Bulur S., **Altundağ, E.**, Öksüz, S., 2012. Unusual Presentations of Mad-Honey Intoxification, International Journal of Cardiology, Vol. 155, 196-197.
13. Sümerkan M.C., Kaya E., Bulur S., Güler G., Sözen S.B., Güler, E., **Altundağ E.**, Günaydın, K., Ağırbaşı M.A., Öksüz S., 2012. Complete Atrioventricular Block Rhythm Induced By Mad-Honey Intoxification That Have Been Confirmed By the Pollen Analysis , International Journal of Cardiology, Vol. 155, 196.
14. Evaluation of Genotoxic Effects of Propineb in Mice Using Micronucleus Assay: P. Goc Rasgele, F.D. Gokalp Muranli, **M. Kekeçoğlu, S.T. Kaya and Z. Kiris**, ICOEST'2013
15. Eco-friendly Corrosion Inhibitors: The Inhibitive Action of Honey, Propolis and Pollen Extract for the Corrosion of Metal in Acidic Media. ", **Kekeçoğlu M.**, Gerengi H., Rasgele P.G., The First Turkish Congress, Expo and Workshops on Honey and Honeybee Products with International Participation, , The First Turkish Congress, Expo and Workshops on Honey and Honeybee Products with International Participation, , 1, 53, (2012)
16. "Biochemical Composition of Flower, Chesnut and Rhododendron Honey and Market Honeys. ", **Kekeçoğlu M.**, Rasgele P.G., The First Turkish Congress, Expo and Workshops on Honey and Honeybee Products w, The First Turkish Congress, Expo and Workshops on Honey and Honeybee Products , 1, 36, (2012)
17. Genetic and Morphometric Characterization of Yiğilca Honey Bee (*Apis mellifera* L.) Ecotype," **Kekeçoğlu M.**, Rasgele P.G, Api Slovenija, 35thBeekeeping Days,, 35, 29, (2012)
18. Honey bee (*Apis mellifera* L.) ecotype in the Western Blacksea Area of Turkey", **Kekeçoğlu M.**, Rasgele P.G, Api Slovenija, 35thBeekeeping Days, 35, 30, (2012)
19. **Gençoğlu, L.**, Ekmekçi, F.G., **Kırankaya, Ş.G.**, 2012, A Marine Species (*Atherina boyeri*, Risso 1810) Expanding its Distribution in Inland Waters of Anatolia, 12th International Conference on the Zoogeography, Ecology and Evolution of Southeastern Europe and the Eastern Mediterranean, Athens, 18-22 June 2012, p: 54.
20. Akgül, H.E., Halıcı, M.G., Kocakaya, M., **Kırış, Z.**, Lichens and Lichenicolous Fungi around Gökpınar Lake (Gürün-Sivas-Turkey) at the IV Congress of Ecologists of Macedonia, 12-15 October 2012 in Ohrid, the Republic of Macedonia

21. **Set E., Sarıkaya M. Z.** and Akdemir A.O., Hadamard type inequalities for phi-convex functions on the co-ordinates, International Congress in Honour of Professor Hari M. Srivastava, Book of Abstracts, p.64, Uludag University, Bursa, Turkey, 2012.
22. Yıldız Ç., Özdemir M.E., Akdemir A.O., **Set E.**, On some inequalities for s-convex functions and applications, International Congress in Honour of Professor Hari M. Srivastava, Book of Abstracts, p.75, Uludag University, Bursa, Turkey, 2012.
23. Kavurmacı H ., Akdemir A .O., **Set E. and Sarıkaya M. Z.**, Simpson's type inequalities for m- and (alpha,m)-geometrically convex functions, International Congress in Honour of Professor Hari M. Srivastava, Book of Abstracts, p.157, Uludag University, Bursa, Turkey, 2012.
24. Akdemir A. O., Kavurmacı H., **Set E.** and Ozdemir M. E., Ostrowski's type inequalities for m- and (alpha,m)-geometrically convex functions, International Congress in Honour of Professor Hari M. Srivastava, Book of Abstracts, p.158, Uludag University, Bursa, Turkey, 2012.

Ulusal Bildiri

1. H. Kır., S. Durmuş “ONNO tipi indirgenmiş Schiff bazlarına genel bir bakış” III. Ulusal Kimya Öğrenci kongresi 2012, Aydın.
2. Dalmaz, S. Durmuş “ Farklı tipteki Schiff Bazlarının Termal Bozunmalarının İncelenmesi” Öğrenci kongresi 2012, Aydın.
3. . S Tanyıldızı., İ Morkan., A Morkan., Ö İlkin., H. C., Yazıcı “Grup VIB Elementlerinin Metal-Karbonil-2-Merkaptopirimidin Tautomerlerinin Yoğunluk Fonsiyon Teorisi (DFT) ile Yapısal Analizi” III. Fiziksel Kimya Günleri, 2012, Balıkesir/TÜRKİYE
4. .B. Kilbas, K. Severin, "A Solvent Effect over Coordination Cage Formation" 26.Ulusal Kimya Kongresi, Fethiye, Türkiye, 2012
5. E. Orhan, D.Alkan, M. Köse, “4-Metil-1H-İmidazol-5-Karbaldehit'ten Çıkararak Yeni Benzo[d]oksazol, Benzo[d]tiyazol ve Benzo[d]imidazol Türevlerinin Sentezi ve 4-Metil- 1H-İmidazol-5-Karbaldehit'in N-Alkilasyon Tepkimeleri”, Uluslararası Katılımlı 26. Ulusal Kimya Kongresi, OP-TR-132, 2012, Muğla, Türkiye.
6. .M. Köse, E. Orhan, K. Suzuki, A. Tutar, C. S. Ünlü ve Yasushi Yokoyama “2,3-Bis(feniltiyazolil) benz[f]indenon'un Yeni Fotokromik Türevinin Sentezi ve Fotokromik Özelliklerinin Araştırılması”, Uluslararası Katılımlı 26. Ulusal Kimya Kongresi, OP-TR-068, 2012, Muğla, Türkiye
7. Gürlek m., **Yağlıoğlu D.**, Özbalcılar B., Özcan T., Turan F., Seyhan D., Turan C. 2012. Lesepsiyen Kardinal Balığı Apogon quaketti (Gilchrist, 1903 (Apogonidae))'nin Mide İçeriği Analizi. FABA 2012 Sempozyumu 21-24 KASIM 2012 Eskişehir.
8. Sıçanlarda Kısa Dönem Besin kısıtlamasının İskemi ile Uyarılan Aritmiler Üzerine Etkileri, Hayriye Orallar, **Salih Tunç Kaya**, Selçuk Yaşar, Merve Toklucu , Şeymanur Yılmaz, Havva

Çelebi, Oğulcan Özarslan , Rumeysa Güçlü ,Tural Ateş ,Ömer Bozdoğan, , 21. Ulusal Biyoloji Kongresi, (2012)

9. Sıçanlarda Kısa Dönem Egzersizin İskemi Reperfüzyon Aritmileri Üzerine Etkileri, Hayriye Orallar, Oğulcan Özarslan , Şeymanur Yılmaz , Merve Toklucu ,Selçuk Yaşar ,**Salih Tunç Kaya** , Ömer Bozdoğan, 21. Ulusal Biyoloji Kongresi, (2012)
10. Ekmekçi F.G., **Kırankaya Ş.G.**, Yalçın-Özdilek Ş., 2011, İstilacı Balık Türü Pseudorasbora parva (Temminck & Schlegel, 1846)'nın Hirfanlı Baraj Gölü Populasyonunun Büyüme Özellikleri, FABA 2011 Sempozyumu, 7-9 Eylül 2011, Samsun S: 46
11. Kocakaya M., Aksoy A., **Kırış Z.**, Gevne Vadisi'nden (Konya-Antalya) Türkiye İçin Yeni Kayıt Bir Liken Türü: Fulgensia klementii (Teloschistaceae, liken oluşturan Ascomycetes), 21. Ulusal Biyoloji Kongresi 3-7 Eylül 2012.
12. **Set E.**, Özdemir M.E., **Sarıkaya M.Z.** ve Akdemir A .O., Güçlü konveks fonksiyonlar için Ostrowski tipli eşitsizlikler, 7. Ankara Matematik Günleri, Bildiri Özetleri Kitabı, Syf. 22, Bilkent Üniversitesi, Ankara, 2012.
13. Akdemir A .O., **Gürbüz M.** ve **Set E.**, Farklı Türden konveks fonksiyonlar için Reimann- Liouville integraller içeren integral eşitsizlikleri, 7. Ankara Matematik Günleri, Bildiri Özetleri Kitabı, Syf. 6, Bilkent Üniversitesi, Ankara, 2012.
14. Genç, İ. “Nâbî'nin Fetihnâme-i Kamaniçe'deki Nâsirliğinin Estetik Boyutu”, *Vefatının 300. Yılında Şair Nâbi Sempozyumu*, 7-8 Aralık 2012, Şanlıurfa.

Kitap

1. Öztürk, M., Gücel, S., **Altundağ, E.**, Görk, Ç., Mert, T., Görk, G., Akkçiçek, E., 2012. “An Overview of the Medicinal Plants of Turkey”. In Chapter 7: In Singh R (ed). Genetic Resources Chromosome Engineering and Crop Improvement: Medical Crops, Vol 6., 181-206, CRC Press, Taylor & Francis Group, U.S.A., ISBN (Yayın) No: 978-1-4200-7384-3.
2. Primack, R. B., 2012, Koruma Biyolojisi (Çeviri Editörleri: Ali A. Dönmez, Emel Oybak Dönmez), Hacettepe Üniversitesi Yayınları, Kalkan Matbaacılık San. Tic. Ltd. Şti.
3. **Kekeçoğlu M.** (2012). “Protein Karakterizasyonun Önemi” Protein Saflaştırma ve Sekanslama Teknikleri Yaz Okulu Ders Notları Sayfa: 171-181

İç Kontrol Güvence Beyanı

Harcama yetkilisi olarak yetkim dahilinde;

Bu raporda yer alan bilgilerin güvenilir, tam ve doğru olduğunu beyan ederim.

Bu raporda açıklanan faaliyetler için idare bütçesinden harcama birimimize tahsis edilmiş kaynakların etkili, ekonomik ve verimli bir şekilde kullanıldığını, görev ve yetki alanım çerçevesinde iç kontrol sisteminin idari ve mali kararlar ile bunlara ilişkin işlemlerin yasallık ve düzenliliği hususunda yeterli güvenceyi sağladığını ve harcama birimizde süreç kontrolünün etkin olarak uygulandığını bildiririm.

Bu güvence, harcama yetkilisi olarak sahip olduğum bilgi ve değerlendirmeler, benden önceki harcama yetkilisinden almış olduğum bilgiler, iç kontroller, iç denetçi raporları ile Sayıştay raporları gibi bilgim dahilindeki hususlara dayanmaktadır.

Burada raporlanmayan, idarenin menfaatlerine zarar veren herhangi bir husus hakkında bilgim olmadığını beyan ederim. Düzce, / / 2013

Prof.Dr. İhan GENÇ
Dekan